

Директор МАОУ Лицея №3

Ильиных Е.В.



Модель психолого-педагогической службы МАОУ Лицея №3

Красноярск 2022 год

1. ОБЩЕЕ ПОЛОЖЕНИЕ

1.1. Психолого-педагогическая служба образовательного учреждения является одним из структурных компонентов целостной системы образовательной деятельности лица, который обеспечивает психолого-педагогическое сопровождение образовательного процесса.

1.2. В своей деятельности психолого-педагогическая служба руководствуется:

Международные документы:

- Конвенция ООН о правах ребенка 1995 г. и др.

Российские документы федерального значения:

- Конституция РФ.
- Семейный кодекс РФ.
- Трудовой кодекс РФ.
- Федеральный закон от 29 декабря 2012 года № 273 «Об образовании в Российской Федерации».
- Федеральный закон от 24 июля 1998 года № 124 Закон РФ «Об основных гарантиях прав ребенка в Российской Федерации».
- Федеральный закон от 24.06.1999 №120-ФЗ(ред. от 14.07.2022) «Об основах системы профилактики безнадзорности и правонарушений несовершеннолетних» и др.
- Письмо Минобразования России от 24 декабря 2001 г. № 29/1886-6 «Об использовании рабочего времени педагога-психолога образовательного учреждения».
- Письмо Минобразования РФ от 27 июня 2003 г. № 28-51-513/16 «Методические рекомендации по психолого-педагогическому сопровождению обучающихся в учебно-воспитательном процессе в условиях модернизации образования».
- Письмо Минобразования России от 01 октября 2008 г. № 06-14-23 «Об организации работы по профилактике жестокого обращения с детьми».
- Распоряжение Минпросвещения России от 28.12.2020 N P-193 «Об утверждении методических рекомендаций по системе функционирования психологических служб в общеобразовательных организациях».
- Профстандарт «Педагог-психолог».
- Концепция развития психологической службы в системе общего образования и среднего профессионального образования в РФ на период до 2025 года (от 20.05.2022).
- План мероприятий на 2022-2025 года по реализации концепции развития психологической службы в системе общего образования и среднего профессионального образования в РФ на период до 2025 года.
- Система функционирования психологических служб в ОУ, методические рекомендации Министерства просвещения.

- Положение психолого-педагогического консилиума.
- Положение школьной службы медиации.

Должностная инструкция специалистов психолого-педагогической службы.

1.3. Деятельность Службы осуществляется во взаимодействии с администрацией, педагогами и другими работниками школы, связанных с обеспечением развития, воспитания, образования, социализации и здоровья учащихся и воспитанников. Взаимодействие со специалистами осуществляется на основе принципов сотрудничества и взаимодополняемости.

Деятельность Службы осуществляется в тесном контакте с родителями (законными представителями) детей, обучающихся в школе. Проведение любых видов работы без согласия родителей (законных представителей) несовершеннолетних не допускается.

2. ОСНОВНЫЕ ЦЕЛИ И ЗАДАЧИ

Целью деятельности психолого-педагогической службы образовательного учреждения является создание целостной, комплексной системы, обеспечивающей оптимальные условия для сохранения, профилактики и укрепления психологического здоровья детей и их развития, дифференциации и индивидуализации обучения; мониторинг возможностей и способностей обучающихся, ориентируясь на индивидуальные и возрастные особенности детей.

Для достижения данной цели были определены следующие задачи:

- формирование благоприятного школьного климата;
- профилактика деструктивного поведения обучающихся;
- проектирование и создание психологически безопасной образовательной среды;
- содействовать администрации и педагогическому коллективу в создании условий, гарантирующих охрану и укрепление физического, психологического и социального здоровья обучающихся;
- способствовать обеспечению психолого-медико-педагогической реабилитации и социальной адаптации учащихся;
- создать комплексное взаимодействие специалистов по сохранению, укреплению и поддержанию психологического здоровья учащихся, формированию устойчивой мотивации на здоровье и здоровый образ жизни;
- оказывать адресную психологическую помощь обучающимся,
 1. Норма (нормотипичные дети и подростки с нормативным кризисом взросления).
 2. Дети, испытывающие трудности в обучении.
 3. Категории детей, нуждающиеся в особом внимании в связи с высоким риском уязвимости: 3.1 Дети, находящиеся в трудной жизненной ситуации:
 - 3.1.1 Дети-сироты и дети, оставшиеся без попечения родителей.
 - 3.1.2 Дети с ОВЗ, дети-инвалиды.
 - 3.1.3 Дети с отклоняющимся поведением (девиантное поведение детей и подростков, суицидальное поведение детей и подростков).
 - 3.2 Одаренные дети
- оказывать консультативную, просветительско-профилактическую помощь родителям;

- разрабатывать и реализовывать программы индивидуально-групповой коррекционной работы (по направлениям);
- обобщать опыт практического психолого-педагогического сопровождения детей в условиях школы.

Принципы организации деятельности службы;

В своей работе специалисты службы руководствуются следующими принципами:

- принцип комплексного подхода в деятельности специалистов;
- принцип направленности на сохранение и укрепление здоровья детей;
- принцип единства диагностики и коррекции;
- принцип коррекционно-развивающей направленности обучения и воспитания;
- принцип индивидуализации и дифференциации подходов в сопровождении учащихся.

3. ОСНОВНЫЕ НАПРАВЛЕНИЯ ДЕЯТЕЛЬНОСТИ

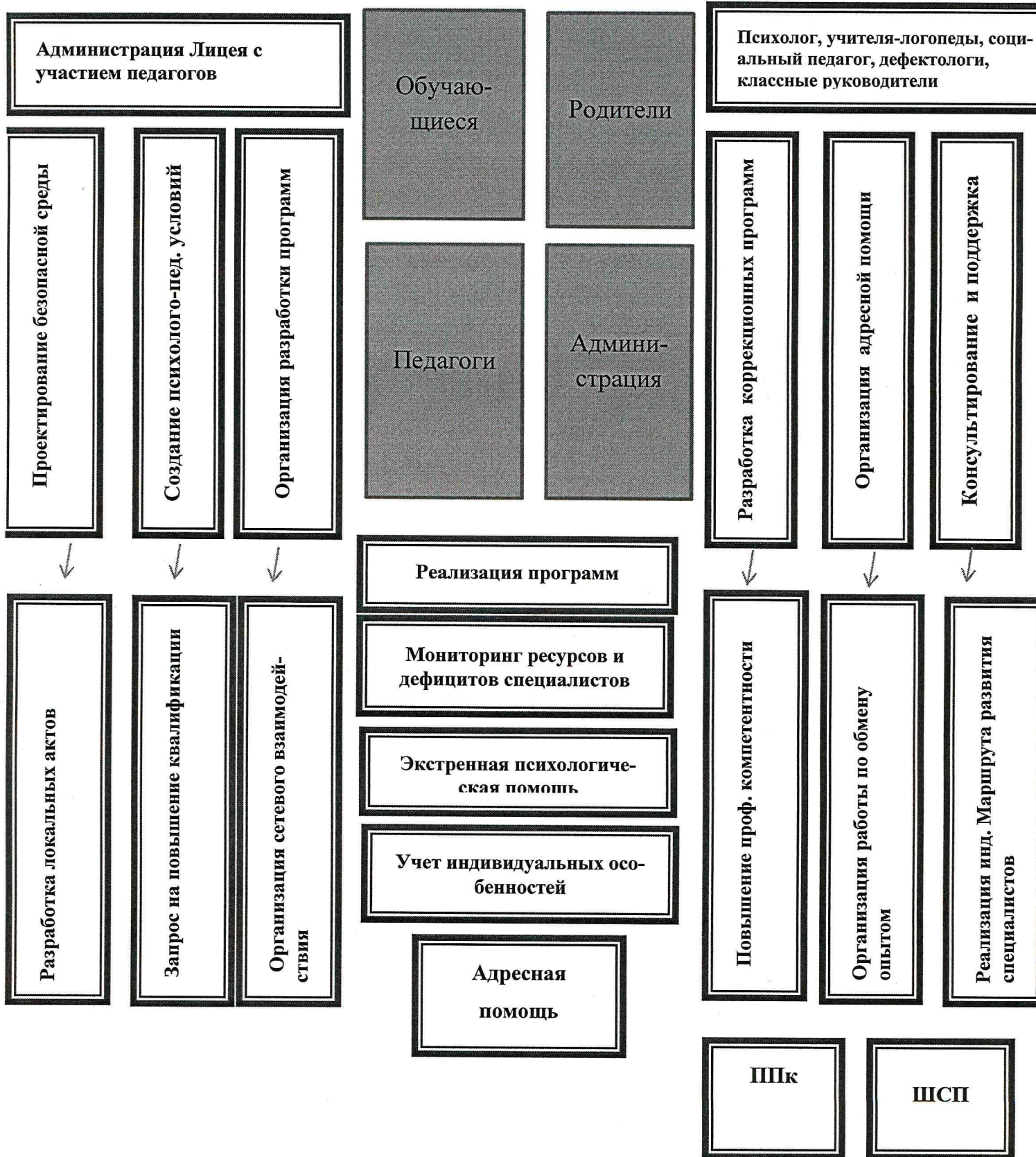
Социально-психологическая служба функционирует как целостная система практического направления, основными видами деятельности которой являются:

- Психопрофилактическая работа - формирование у педагогов, детей и их родителей (лиц, заменяющих их) потребность в психологопедагогических знаниях, желание использовать их в жизни и работе, в интересах собственного развития, создать условия для полноценного психологического развития ребенка на каждом возрастном этапе, своевременно предупреждать возможные нарушения в становлении личности и интеллекта.
- Диагностическая работа - углубленное психолого-педагогическое изучение ребенка на протяжении школьного детства, выявление индивидуальных особенностей, определение причин нарушения в обучении и развитии. Диагностика социальной ситуации детей, находящихся в социально опасном положении, формирование банка данных детей группы риска.
- Развивающая и коррекционная работа - разработка, реализация и внедрение программ помощи и коррекционная поддержка, и развитие детей с учетом конкретики особенностей детей, педагогов и социальнопедагогической ситуации в образовательном учреждении.
- Консультативная и просветительская работа - оперативное оказание помощи информационной и психолого-педагогической помощи для педагогов, родителей (законных представителей) и детей по вопросам развития, обучения, воспитания.
- Экспертиза (оценка) комфортности и безопасности образовательной среды, деятельность по определению и корректировке компонентов индивидуальной образовательной программы (в структуре реализации индивидуального образовательного маршрута).
- Диспетчерская деятельность - обеспечение детей и их родителей, педагогов, школьной администрации психолого-педагогической помощью, выходящей за рамки профессиональной компетенции специалистов социально-психологической службы.

Создание банка достоверных данных о различных службах, оказывающих профессиональные услуги в городе.

3.1 Модель взаимодействия психолого-педагогической службы

Психолого-педагогическая служба МАОУ Лицея № 3



4. СОСТАВ И УПРАВЛЕНИЕ СЛУЖБОЙ

Руководство службой осуществляет директор МАОУ Лицея №3.

В состав службы входят:

- педагоги-психологи
- социальный педагог
- учителя-логопеды
- учителя-дефектологи
- классные руководители,

В состав службы включены – ППк, Школьная служба медиации, совет профилактики.

Служба взаимодействует: КК ИПК и РО, Городской ППМК, ТППК Ленинского района, ЦППМиСП №2, КИМЦ, КДН.

5. Ожидаемые результаты деятельности психологической службы

Деятельность психолого-педагогической службы обеспечивает следующие результаты: обеспечено эффективное функционирование психолого-педагогической службы в лицее, как единого научно-методического, образовательного и организационного пространства оказания психолого-педагогической помощи; обеспечена доступность профессиональной информации, а также информации о ресурсах психологической службы, консультационная поддержка и планирование индивидуальных образовательных траекторий для участников образовательного процесса (родителей, учителей, учащихся); усовершенствован стандартный набор психологического инструментария; отработаны стандарты деятельности психологической службы в соответствии с Концепцией развития психологической службы до 2025 года; разработаны и реализуются модели психолого-педагогической помощи детям с ограниченными возможностями здоровья, детям, находящимся в трудной жизненной ситуации, одаренными детям; действуют эффективные механизмы стимулирования и поддержки участников образовательных отношений в сфере личностного развития; создана комплексная инфраструктура безопасного современного детства, удовлетворяющая потребностям в воспитании, образовании и оздоровлении детей; обеспечена доступность психолого-педагогической помощи всем категориям детей; обеспечено качество и полнота спектра психолого-педагогической помощи для всех категорий детей (от детей «группы риска» до одаренных детей); обеспечено повышение качества жизни учащихся; сокращение асоциальных проявлений среди несовершеннолетних.